

Školní vzdělávací program

Název programu: **Škola pro všechny**

Školní družina



vychovatelky

Helena Svobodová

Marcela Pilátová

Základní škola a Mateřská škola Němčany, okres Vyškov, příspěvková organizace
Němčany 37, Slavkov u Brna, 68401
Tel. 544220422, e-mail: zs.nemcany@centrum.cz

Název školy:	Základní škola Němčany, příspěvková organizace, okres Vyškov
Adresa školy:	Němčany 37, 684 01 Slavkov u Brna
Ředitelka:	Mgr. Zuzana Olejníková
Vychovatelka:	Helena Svobodová, Marcela Pilátová
Telefon:	544 220 422
E-mail:	zs.nemcany@centrum.cz
Web:	www.zs-nemcany.cz
IČO:	75023318
IZO ŠD:	181127482
RED-IZO:	600125645
Zřizovatel:	Obec Němčany
Adresa zřizovatele:	Němčany 145, 68401 Slavkov u Brna
Telefon:	544 220 410
Vypracovala:	Helena Svobodová, Marcela Pilátová, vychovatelky ŠD
Dokument nabývá platnosti ode dne:	1. 9. 2023
	verze č.2 ode dne:
	verze č.3 ode dne:
	verze č.4 ode dne:



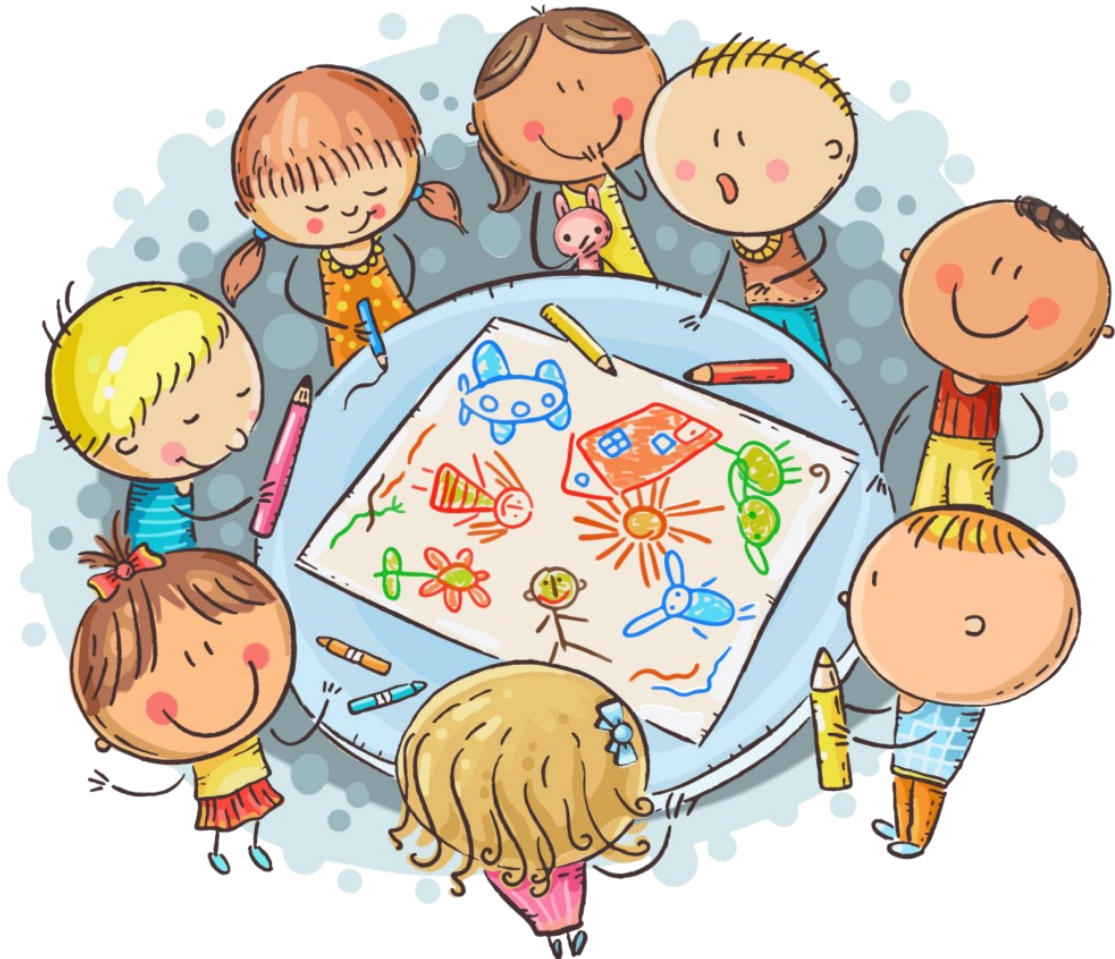
Náš program usiluje o vytváření zdravé osobnosti, odolné vůči negativním vlivům, která bude znát svou cenu a najde své místo ve zdravé sociální skupině. Cílem je připravit jedince pro život ve stávající společnosti a prostřednictvím volnočasových aktivit ho vybavit žádoucími vědomostmi, dovednostmi, ale také postoji.

Školní družina musí být:

- místo pro zájmové vyžití žáků
- místo pro regeneraci sil žáků po vyučování
- místo pro rozvíjení tvořivosti
- místo pro posilování sebevědomí
- místo pro radost
- místo pro komunikaci vychovatelky a zákonných zástupců žáka

Školní družina

- **důležitý výchovný partner rodiny a školy**
- **plní vzdělávací cíle, rozvíjí specifické nadání žáků**
- **pomáhá žákům překonávat jejich handicap**
- **má důležitou roli v prevenci negativních sociálních jevů**
- **rozvíjí důležité osobní a sociální kompetence**



Charakteristika školní družiny

Naše školní družina (dále jen ŠD) je součástí ZŠ a MŠ Němčany, máme dvě oddělení (ŠD1, ŠD2). Pro svou činnost využívá dvě třídy, které svým vybavením a uspořádáním odpovídají potřebám žáků mladšího školního věku. Prostor je členitý, umožňuje příležitost k odpočinku a různým zájmovým i hravým aktivitám. Ve vybavení ŠD máme stolní, konstruktivní a společenské hry, různé hračky, hrací multifunkční stoly a pingpongový stůl, příruční knihovnu (dětská beletrie, encyklopedie). Pro zájmovou činnost ŠD využívá další prostory školy – školní, fotbalové a dětské hřiště.

Místnost ŠD1 je vybavena televizorem, ŠD2 interaktivní tabulí.

Poslání školní družiny

Školní družina tvoří ve dnech školního vyučování mezistupeň mezi výukou ve škole a výchovou v rodině. ŠD není pokračováním školního vyučování, má svá specifika, která ji odlišují od školního vyučování. Hlavním posláním ŠD je zabezpečení zájmové činnosti, odpočinku a rekreace žáků, částečně také dohledu nad žáky.

Konkrétní cíle vzdělávání

Ve školní družině se usiluje o naplňování těchto cílů:

- 1) motivovat žáky pro celoživotní učení
- 2) podněcovat žáky k tvořivému myšlení, logickému uvažování a k řešení problémů
- 3) vést žáky k všestranné, účinné otevřené komunikaci
- 4) rozvíjet u žáků schopnost spolupracovat a respektovat práci a úspěchy vlastní i druhých
- 5) připravovat žáky k tomu, aby se projevovali jako svěbytné, svobodné a zodpovědné osobnosti, uplatňovali svá práva, plnili své povinnosti
- 6) vytvářet u žáků potřebu projevovat pozitivní city v chování, jednání a v prožívání životních situací, rozvíjet vnímavost a citlivé vztahy k lidem, prostředí i k přírodě
- 7) učit žáky aktivně rozvíjet a chránit fyzické, duševní a sociální zdraví a být za ně odpovědný
- 8) vést žáky k toleranci a ohleduplnosti k jiným lidem, jejich kulturám a duchovním hodnotám, učit je žít společně s ostatními lidmi
- 9) pomáhat žákům poznávat a rozvíjet vlastní schopnosti v souladu s reálnými možnostmi a uplatňovat je spolu s osvojenými vědomostmi a dovednostmi při rozhodování o vlastní životní a profesní orientaci
- 10) seznámení žáků s režimem, řádem a provozem školní družiny
- 11) seznámení se základy hygieny, stolování a udržování pořádku ve třídách ŠD a šatnách
- 12) vytváření vztahu k místu a k prostředí, ve kterém žák žije
- 13) rozvoj pohybových dovedností, fyzické zdatnosti
- 14) vytváření vztahu k místu a k prostředí, ve kterém žák žije
- 15) vytvoření základu estetického vztahu k světu, k životu, ke kultuře a umění

Formy vzdělávání

Pravidelná výchovná, vzdělávací a zájmová činnost

Zahrnuje pravidelnou činnost přihlášených účastníků dle programu ŠVP ŠD a každodenní zájmovou činnost v odděleních ŠD.

Příležitostná výchovná, vzdělávací, zájmová a tematická rekreační činnost v prostorách ŠD i mimo ně

Zahrnuje všechny mimořádné akce – besedy, exkurze, výchovně-vzdělávací programy, sportovní akce, Vánoční besídka, karneval Den matek, oslava Dne dětí, projektové dny, spolupráce s místní knihovnou, soutěže.

Osvětová činnost

Poskytování informací v oblasti prevence sociálně-patologických jevů.

Individuální práce

Vytváření podmínek pro rozvoj nadání žáků, práce s talentovanými jedinci, konzultace, řešení tematických úkolů, organizace soutěží. Práce s žáky ŠVP (speciální vzdělávací potřeby) – pomoc, podpora, povzbuzení.

Nabídky spontánních činností

Spontánní aktivita je praktikována za dozoru vychovatelky tak, aby se žák mohl samostatně projevit a rozhodnout o své činnosti. Vychovatelka zde funguje pouze jako rádce a dozor. Tato činnost je provozována zejména v odpolední klidové činnosti či pobytu venku.

SWOT analýza

Silné stránky:

- Pestrá skladba činností
- Zapojení žáků do vytváření programu (nápadů, podmětů)
- Kroužky – v průběhu ŠD žáci odchází pod dohledem vedoucího kroužku
- Osobní přístup k žákům
- Rozvoj spolupráce (vych. x žák, vych. X tř.uč., vych. x zákonní zástupci)
- Výzdoba třídy
- Kreativita – tvořivost
- Doplnování vzdělání

Slabé stránky

- Nestálost skladby žáků
- Malá časová dotace (individuálně pro žáky)



Příležitosti

- Stálý čas pro začátek a konec školních kroužků
- Spolupráce s rodiči
- Komunikace s mateřskou školkou

Ohrožení

Přechody žáků z vyučování, z obědů, do kroužků a náboženství, odchod žáků domů(schody).

Popis materiálních podmínek

Školní družina využívá pro svou činnost vlastní prostory, které svým vybavením a uspořádáním odpovídají potřebám žáků mladšího školního věku. Vlastní prostor je členitý, aby umožňoval příležitost k odpočinku, k samostatné intelektuální aktivitě i k různým zájmovým činnostem i ke hrám. Odlišuje se od vybavení školních učeben. Je vybavena nábytkem, televizí, dětskou knihovnou, stolními, společenskými i konstruktivními hrami, multifunkčním stolem, pingpongovým stolem a ostatními hračkami.

Podlahová krytina odpovídá hygienickým požadavkům, je omyvatelná, pouze v prostorách určených ke hrám je koberec.

Audiovizuální technika je používána uvážlivě s ohledem na výchovně vzdělávací poslání školní družiny.

Místnosti, které žáci využívají, dávají svojí velikostí i prostorem široké možnosti k všestranným hrám a činnostem žáků k rozvoji jejich osobnosti. Vybavení hračkami, pomůckami, materiály a doplňky je průběžně podle možnosti doplňováno a obnovováno. Hračky a doplňky jsou umístěny tak, aby je žáci dobře viděli a mohli si je samostatně brát. Školní družina využívá i další prostory, jako např. školní zahradu a dětské hřiště.

Podmínky pro činnost

- inspirující, nestresující prostředím
- účelově vybavené prostory družiny s možností kreativního uzpůsobení
- hrací a pracovní koutky
- bohatý režim žáků ve školní družině s dostatkem relaxace a aktivního pohybu dané režimem školní družiny a skladbou zaměstnání
- vhodný stravovací a pitný režim
- zdravé prostředí užívaných prostor – vybavení, světlo, teplo, čistota, větrání, hygienické vybavení prostor
- ochrana žáků před úrazy
- vytváření pohody prostředí, příznivé sociální klima – otevřenost a partnerství v komunikaci, úcta, tolerance, uznání, empatie
- věková přiměřenost a motivující hodnocení – respekt k individualitě žáka, dostatečná zpětná vazba
- ochrana žáků před šikanou, násilím, projevy diskriminace, nepřátelství a dalšími soc. patologickými jevy
- spoluúčast žáků na životě školy a ŠD
- využívání ostatních prostor školy – sportovní a dětské hřiště
- možnost zapůjčení školních pomůcek

Popis personálních podmínek

Vychovatelka má předepsanou odbornou způsobilost. Pracuje na zkrácený úvazek. Její pracovní doba a organizace práce žáků v zájmových útvarech je organizována tak, aby byla vždy a při všech činnostech zajištěna optimální péče.

Vychovatelka je iniciátorem a průvodcem žáka při činnostech, které motivuje, přímo nebo nepřímo řídí, hodnotí. Probouzí u žáků aktivní zájem o okolí, sociální kontakty, komunikaci, chuť dívat se kolem sebe a podněty vnímat.

Vychovatelka během celého pedagogického působení rozvíjí sociální kompetence důležité nejen pro učení, ale i pro další rozvoj žáků.

Požadavky na vychovatelku

Odpovídá za úroveň výchovně vzdělávací práce, bezprostředně ji řídí a podílí se na ni.

Provádí komplexní vychovatelskou činnost ve škole, rozvíjí zájmy, znalosti a tvořivé schopnosti žáků, specificky rozvíjí osobnost žáka včetně usměrňování variantních výchovných metod a hodnocení jejich účinnosti.

Spolupracuje s třídními učiteli, seznamuje se se zprávami pedagogicko-psychologické poradny, s výsledky lékařských vyšetření a rodinnými problémy, které mohou mít vliv na práci žáka ve školní družině. Spolupracuje s rodiči žáků.

Chová se a jedná v souladu se společenskými pravidly, pedagogickými a metodickými zásadami výchovy a vzdělání žáků.

Má zájem o DVPP (další vzdělávání pedagogických pracovníků), soustavně se stále vzdělává, a to v samostatném studiu nebo v organizovaných formách dalšího vzdělávání pedagogických pracovníků.

Vychovatelka:

- má vysokou míru empatie
- vytváří příznivé sociální klima
- zná a umí řídit širokou škálu zájmových aktivit přiměřených věku žáků
- má organizační schopnosti, navozuje a motivuje široké spektrum rekreačních zájmových činností
- vzbuzuje zájem o činnost, podporuje sebevědomí a rozvíjí pozitivní stránky osobnosti
- má právní vědomí
- zná bezpečnostní předpisy pro práci s účastníky činností

Popis podmínek bezpečnosti práce a ochrany zdraví

Pro činnost ŠD platí stejná ustanovení o BOZP jako ve školním řádu, pokud ŠD pro svoji činnost využívá odborné učebny (např. tělocvična, počítačová třída, dílna žáků...), řídí se příslušnými řády pro tyto učebny. Žáci přihlášení do ŠD jsou poučeni o BOZP a záznam o poučení je uveden v třídní knize.

Vychovatelka vybírá věkově přiměřenou činnost, při které nedojde ke zranění žáka.

Dbá na hygienu a dohlíží nad pitným režimem žáků.

Dbá na používání věkově přiměřených pomůcek.

Eliminuje možné úrazy proškolením na začátku školního roku a opakováním během školního roku. Svým pedagogickým působením neustále nabádá k dodržování bezpečnosti.

Vychovatelka seznámí žáky s provozními řády využívaných prostor – škola, ŠD, zahrada, hřiště.

Mimo budovy ZŠ a ŠD zodpovídají vychovatelky za děti přihlášené do ŠD.

Žáci jsou na začátku roku poučeni o bezpečnosti silničního provozu, během roku je poučení opakováno.

Pitný režim je zajištěn.

Chování žáků

Žák bez vědomí vychovatelky oddělení ŠD neopouští. Za žáka, který byl ve škole a do ŠD se nedostavil, vychovatelka nezodpovídá.

Doba pobytu žáka ve ŠD se řídí údaji uvedenými na zápisním lístku.

Ve ŠD se žák řídí pokyny vychovatelky, školním řádem a vnitřním řádem ŠD pro žáky, který je vyvěšen v učebně.

Vychovatelka dbá, aby se žáci k sobě chovali ohleduplně, aby nedošlo k ubližování, musí zabránit prvním projevům šikany a nesnášenlivosti.

Za ztrátu či poškození vlastních hraček, elektroniky, mobilních telefonů, tabletů a jiných cenných předmětů nenese vychovatelka žádnou zodpovědnost.

Pokud žák narušuje soustavně školní řád a činnost ŠD, může být rozhodnutím ředitele školy ze ŠD vyloučen. Ředitelka ZŠ může rozhodnout o vyloučení žáka ze ŠD, pokud tento žák soustavně nebo nějakým významným projevem porušil kázeň a pořádek, ohrožuje zdraví a bezpečnost ostatních žáků nebo z jiných zvláště závažných důvodů.

Povinnosti žáků

1. Řádně docházet do školského zařízení a vzdělávat se.
2. Dodržovat vnitřní řád a předpisy a pokyny školského zařízení k ochraně zdraví a bezpečnosti, s nimiž byli seznámeni.
3. Plnit pokyny pedagogických pracovníků vydané v souladu s právními předpisy a vnitřním řádem.

Podmínky přijímání, průběhu a ukončení vzdělávání

Činnost ŠD je určena pro žáky 1. stupně základní školy (1. – 4. ročníku ZŠ).

Žák je do ŠD přijímán na základě písemné přihlášky – zápisního lístku. Zákonní zástupci přihlašují své děti do ŠD ve stanovené zápisové dny před začátkem a po začátku školního roku, během školního roku individuálně. Podmínkou přijetí je řádně vyplněný zápisní lístek. Do ŠD je žák přihlášen vždy jen na jeden školní rok. Školní družina zahrnuje ve svém vzdělávacím cyklu plán vzdělávání žáků 1. stupně ZŠ na jeden školní rok. Specifikuje rozdílnost a náročnost práce podle jednotlivých ročníků, tedy psychické a fyzické zdatnosti.

Odhlášení žáka ze ŠD se provádí písemnou formou, která obsahuje přesné datum odhlášení a vlastnoruční podpis zákonného zástupce.

Ředitelka ZŠ může rozhodnout o vyloučení žáka ze ŠD, pokud tento žák soustavně nebo nějakým významným projevem porušil kázeň a pořádek, ohrožuje zdraví a bezpečnost ostatních žáků nebo z jiných zvláště závažných důvodů – návaznost na vnitřní řád.

Žák, který čeká na kroužek, odchází se stínovou učitelkou (rozpis - viz. tabulka ve složce ŠD – uložené v ředitelně školy).

Ekonomické podmínky

Příspěvek na pobyt žáka ve ŠD je stanoven na měsíc a je splatná čtvrtletně vždy do 15. v měsíci (uvedeno v příloze – „výše úplaty“), která je součástí vnitřního řádu ŠD. Platba se provádí hotově v termínech splatnosti 200Kč měsíčně, předá se vychovatelce v určeném čase. Poplatek jde na provoz ŠD, jsou nakupovány hračky, hry a potřeby pro práci ve ŠD.

Podmínky pro vzdělávání žáků se speciálními vzdělávacími potřebami

Vzhledem k tomu, že budova školní družiny je bezbariérová, jsme schopni zajistit prostředí pro děti s poruchami hybnosti – vozíčkáře. Pro ostatní děti s psychickými, fyzickými či kombinovanými vadami jsme schopni zajistit tyto podmínky:

Personální oblast

- zajistit proškolení vychovatelky v dané oblasti
- dostatečné personální zajištění aktivit
- využít dobrovolníky

Technická oblast

- eliminace situací, ve kterých by došlo ke zranění integrovaného žáka

Materiální oblast

- zajistit speciální didaktické a kompenzační pomůcky

Organizační oblast

- vymezovat formy integrace
- spolupracovat s rodiči či jinými zákonnými zástupci
- využívat poradenské pomoci výchovné poradkyně a psychologů OPPP
- informovat odbornou i laickou veřejnost o nabídce integrace
- pokusit se navázat spolupráci s organizacemi, které se prací s postiženými zabývají

Mezi podmínky vzdělávání žáků se speciálními vzdělávacími potřebami patří i vytváření podmínek pro rozvoj mimořádně nadaných dětí. Jsou to tyto možnosti:

- aktivity zaměřené na rozvoj tvořivosti, spolupráce, vztahu a sociální a emoční inteligence
- možnost a způsob zařazení účastníka do aktivit primárně určených vyšším věkovým skupinám
- odborná připravenost pedagogických pracovníků

Časový plán vzdělávání

Činnost oddělení ŠD je zahájena 1. září a ukončena 30. června každého školního roku. Probíhá po skončení vyučování pondělí až pátek od 12.00hod. do 16.00hod. Po dohodě se zřizovatelem je ŠD v době hlavních i vedlejších prázdnin uzavřena.

Délka vzdělávání

ŠVP v naší ŠD je stanoven na dobu 5 let. Výhodou vytvoření programu pro celý vzdělávací cyklus je jeho operativnost, možnost reagovat na měnící se podmínky, propojování a přesouvání témat. Realizace projektů probíhá během docházky žáků do ŠD.



Režim dne

Provozní řád ŠD

12 hod. - Příchod mladších dětí do ŠD

12 – 12,30 hod. Odpočinková činnost

- povídání, čtení (vychovatelka čte dětem)

12,30 – 13 hod. Hry dle vlastního výběru

13 hod. Příchod starších žáků

13 – 14 hod. Rekreační činnost

- pohybové hry na hřišti
- pobyt venku
- hry ve třídě
- stolní hry

14 – 14,15 hod. Svačinka

14,15 – 16 hod. Zájmové činnosti

- pracovní
- výtvarná
- estetická
- dopravní
- hudební

16 hod. - Odchod dětí ze ŠD

Školní družina je v provozu pondělí až pátek od 12. 00 - 16.00 hod.

Vychovatelka si přebírá žáky po 4. (5.) vyučující hodině v jídelně a společně odchází do prostoru ŠD, která se nachází v 1.patře ŠD2 a 2.patře budovy ŠD1. Žáci, kteří končí později, samostatně přicházejí po ukončení výuky do tříd ŠD (za žáka, které bylo ve škole, ale do ŠD nebylo předáno, vychovatelka nezodpovídá). Žáci si nechávají aktovky ve ŠD. Žáci odchází ze ŠD v doprovodu osob, které jsou uvedeny v zápisním lístku nebo samostatně, pokud tak mají uvedeno v zápisním lístku. Pokud je potřeba, aby žáka vyzvedla osoba, která není uvedena v zápisním lístku, napíše zákonný zástupce písemnou žádost s uvedeným datem, jménem osoby a svým vlastnoručním podpisem. Odchází-li žák v jiný čas, než je uvedený na zápisním lístku, musí opět přinést písemnou žádost s datem, hodinou odchodu a vlastnoruční podpisem zákonného zástupce. Pokud žáci navštěvují zájmové kroužky v ZŠ, vyučující je vyzvedává v ŠD. Po zájmové činnosti je opět přivádí do ŠD.



Školní družina slouží výchově, vzdělávání a rekreaci žáků 1. – 4. třídy ZŠ

Má dvě oddělení, které se naplňuje do počtu 50 žáků.

- **Odpočinkové činnosti** - mají odstranit únavu, zařazují se nejčastěji po obědě a dále dle potřeby kdykoliv během dne. Jde o klid na koberci, klidové hry a klidné zájmové činnosti, poslechové činnosti apod. Odreagování po školní výuce.
- **Rekreační činnosti** - slouží k regeneraci sil, převažuje v nich odpočinek aktivní s náročnějšími pohybovými prvky. Hry a spontánní činnosti mohou být rušnější.
- **Zájmové činnosti** - rozvíjejí osobnost žáka, umožňují žákům seberealizaci i kompenzaci možných školních neúspěchů i další rozvoj pohybových dovedností a poznání. Jde o řízenou kolektivní nebo individuální činnost, organizovanou nebo spontánní aktivitu, kterou vede vychovatelka ŠD.
Příprava na vyučování zahrnuje okruh činností související s plněním školních povinností, není to však povinná činnost ŠD. Může jít o zábavné procvičování učiva formou didaktických her (včetně řešení problémů), matematické a vědomostní soutěže, kvízy, hlasité čtení, ověřování, upevňování a prohlubování školních znalostí a poznatků v praxi při vycházkách a dalších činnostech; **získávání dalších doplňujících poznatků** při průběžné činnosti ŠD (např. vycházky, poslechové činnosti, práce s knihou a časopisy).
- **Pravidelné bloky** – BESIP, pravidla slušného chování, kultura, sport, zvyky, tradice, obyčej, literatura (dětské knihy, autoři, ilustrátoři, četba na pokračování), hudba, zpěv, rytmické hry.

Specifičnost ŠD

Program ŠD koncipovaný bez závazných témat a programů umožňuje, aby vychovatelka s žáky plánovala a realizovala takové činnosti, které žáky zaujmou, naplňují jejich přání a potřeby. Významným znakem moderní družiny je možnost, aby se žáci podíleli na tvorbě programu svého oddělení.

Stanoveným režimem dne je zajištěn pravidelný denní rytmus a řád, který je však současně natolik flexibilní, že umožňuje organizaci činností v průběhu dne přizpůsobit potřebám a aktuální situaci. Poměr řízených a spontánních činností je vyrovnaný.

Žáci jsou podněcováni k vlastní aktivitě, pracují svým tempem. Jsou vytvářeny takové podmínky, kde mohou žáci pracovat samostatně, spolupracovat ve skupině, nebo s celým kolektivem.

Požadavek dobrovolnosti je ve volném čase podstatný, znamená dobrovolnou účast žáků na činnostech.

Požadavek aktivity je vedení žáků k aktivnímu podílu na všech fázích činnosti, tedy plánování, přípravě, realizaci a hodnocení.

Požadavek seberealizace každý žák může uplatnit své vlohy a schopnosti a být tak úspěšný. V aktivitách volného času má najít uplatnění i žák, který je méně úspěšný ve škole. U volnočasových aktivit nejsou důležité výsledky, ale činnost samotná, oceňuje se snaha žáka.

Požadavek odpočinkového a rekreačního zaměření upřednostňuje zařazování takových činností, které přispívají k odreagování, odstranění únavy z vyučování, nezbytné regeneraci duševních a fyzických sil vyčerpaných při vyučování. V rámci rekreace by měli mít žáci denně příležitost k činnostem podle vlastního přání. Tyto spontánní rekreační činnosti vedou k uspokojování individuálních potřeb, pomáhají vytvářet pocity radosti a spokojenosti, umožňují

vznik a upevňování neformálních osobních vztahů a začleňování jedince do neformálních skupin. Rekreační činnosti mají charakter vydatné pohybové aktivity, mají poskytovat dostatek příležitostí k všestrannému pohybu na čerstvém vzduchu.

Požadavek zajímavosti a zájmovosti zdůrazňuje význam zájmových činností, které tvoří nejdůležitější součást obsahu činností volného času. Plní funkci výchovnou i vzdělávací, rozvíjí celou osobnost. Vhodně podněcují, podporují a rozvíjejí samostatnost, tvořivost, aktivitu. Žáci obohacují své znalosti. Žáci mladšího školního věku jsou dychtivé po všem novém, mají nadšení. Zájmové činnosti jsou aktivity zaměřené na uspokojování a rozvíjení individuálních potřeb, zájmů a schopností. Zájmová činnost má své okruhy, aby žákům umožnili orientaci v hlavních zájmových oblastech - společensky prospěšná, sportovní, estetická, přírodovědná, pracovní technická.

Funkce vychovatelky spočívá v tom, že je žákům rádkyní, inspirátorkou činností, kamarádkou, vede žáky k využívání volného času hodnotným způsobem, obohacuje jejich vzdělání o nové poznatky a dovednosti, podporuje jejich samostatnost a aktivitu.

Psychosomatické podmínky

Životospráva

- dodržujeme pitný režim
- ve školní jídelně nenutíme žáky do jídla, ale snažíme se, aby alespoň všechno ochutnali a naučili se tak zdravému způsobu stravování

Psychohygiena

- zajišťujeme žákům pravidelný denní řád, který je natolik flexibilní, že umožňuje přizpůsobit organizaci momentální situaci a zájmu žáků; při vhodném počasí lze aktivity provádět na školní zahradě
- žáci jsou zatěžováni přiměřeně věku, mají možnost si kdykoliv odpočinout a relaxovat
- vychovatelka respektuje individuální potřeby žáků, vhodně na ně reaguje a v rámci možností se je snaží uspokojovat, naslouchá problémům žáků a snaží se je řešit

Psychosociální podmínky

- žákům je vytvářeno takové prostředí, aby se cítili spokojeně, bezpečně, jistě
- každý žák má stejná práva, možnosti, povinnosti, nikdo není znevýhodňován či znevýhodňován
- je respektována osobní svoboda a volnost žáků, i když je podřízena stanovenému řádu chování a norem
- při všech činnostech je počítáno s aktivní spoluúčastí žáka, snažíme se o nenásilnou komunikaci, která je žákům příjemná, navozuje vzájemný pocit důvěry a spolupráce
- je podporována důvěra žáka v sebe sama, převažuje pozitivní hodnocení
- u žáků je rozvíjena citlivost pro vzájemnou toleranci, ohleduplnost, zdvořilost, vzájemnou pomoc a podporu ve vztahu k ostatním

Dokumentace

- a) zápisní listky
- b) přehled výchovně vzdělávací práce
- c) celoroční plán práce ŠD
- d) školní vzdělávací program – **Škola pro všechny**
- e) vnitřní řád ŠD
- f) provozní řád ŠD
- g) měsíční plány práce ŠD
- h) deníčky